



---

**Το προφίλ του Έλληνα χιονοδρόμου τουρίστα και η περιβαλλοντική του ταυτότητα**

**Κουμπουλής Ν., Αστραπέλλος Κ., Ιατρίδης Θ., Κώστα Γ.**

Δημοκρίτειο Πανεπιστήμιο Θράκης, Τμήμα Επιστήμης Φυσικής Αγωγής & Αθλητισμού

**Υπεύθυνος Επικοινωνίας:**

**Κουμπουλής Νικόλαος**

E-mail: [koumpou@gmail.com](mailto:koumpou@gmail.com)

*Περιοδικό Αθλητικού Τουρισμού και Αναψυχής, Vol.7, pp.10-21, 2012*

© 2012 J.S.T.a.R. All rights reserved. ISSN: 1792-1686

To link to this article: <http://www.jstar.gr/Contents.aspx?Y=2012&V=7&Is=b>

## Το προφίλ του Έλληνα χιονοδρόμου τουρίστα και η περιβαλλοντική του ταυτότητα

### Περίληψη

Ο καιρός και το κλίμα επηρεάζουν σημαντικά τον τουρισμό και τις δραστηριότητες αναψυχής σε όλο το κόσμο. Παρόλο που ο τουρισμός και η αναψυχή έχουν υψηλή εξάρτηση από το κλίμα, η κατανόηση για το πώς οι κλιματικές αλλαγές επηρεάζουν τον τουριστικό και αναψυχικό προϊόν είναι περιορισμένη. Ο χιονοδρομικός τουρισμός είναι μια εναλλακτική μορφή τουρισμού και αναφέρεται στο σύνολο των δραστηριοτήτων υπαίθριας αναψυχής και τουρισμού, που εκδηλώνεται σε ορεινές περιοχές που επιθυμούν να αναπτύξουν αυτής της μορφής τουρισμό. Η έρευνα αυτή είχε ως σκοπό να περιγράψει το προφίλ του χιονοδρόμου τουρίστα και την περιβαλλοντική του ταυτότητα καθώς και να μελετήσει-σκιαγραφήσει το προφίλ των Ελλήνων που επιλέγουν τα χιονοδρομικά κέντρα στα βουνά της βόρειας Ελλάδος για τις χειμερινές τους δραστηριότητες. Ακόμα αποσκοπούσε στην καταγραφή των περιβαλλοντικών τους συνθηκών και κατά πόσο αυτές επηρεάζουν το περιβάλλον στο χιονοδρομικό κέντρο. Η έρευνα πραγματοποιήθηκε τη χειμερινή σαιζόν 2011-2012 και σε αυτή συμμετείχαν 231 συμμετέχοντες σε δραστηριότητες σκι και snowboard. Το ερωτηματολόγιο που χρησιμοποιήθηκε είναι του Bryan William Prince (2010). Τα αποτελέσματα έδειξαν ότι οι Έλληνες χιονοδρόμοι φαίνεται να είναι αρκετά ευαισθητοποιημένοι σε θέματα περιβάλλοντος και δηλώνουν ότι και οι ίδιοι συμμετέχουν με ότι τρόπο μπορούν στην προστασία του περιβάλλοντος. Επιπλέον η άνοδος του χειμερινού τουρισμού, στην χώρα ιδιαίτερα τα τελευταία χρόνια, συνδέεται με την επιθυμία για αναψυχή καθ' όλη την διάρκεια του χρόνου. Η χιονοδρομική τουριστική ανάπτυξη συνδέεται στενά με την ποιότητα του περιβάλλοντος και των φυσικών πόρων και οι χειμερινές διακοπές στην Ελλάδα είναι πλέον ιδιαίτερα ανεπτυγμένες.

**Λέξεις-κλειδιά:** αναψυχή, χιονοδρομικά κέντρα, περιβάλλον

## **The profile of Greek skier and his/hers environmental identity**

### **Abstract**

Weather and climate significantly affect tourism and recreational activities throughout the world. Although tourism and recreation have a high dependence on climate, understanding how climate change is affecting the tourism and leisure sector is limited. The ski tourism is an alternative form of tourism. It refers to all activities of outdoor recreation and tourism, which occurs in mountainous areas where it is expected to develop this form of tourism. This research aims to describe the profile of ski tourist and environmental identity and to study – sketch the profile of the Greek people who choose the ski resorts in the mountains of northern Greece for winter activities. Furthermore, it registers the environmental habits and how these affect the environment in the ski center. The survey was conducted during the winter season 2011 – 2012 and was attended by 231 participants in skiing and snowboard. The questionnaire used is of Bryan and William-Prince (2010). The Greek skiers seem to be quite aware of environment and state that they participate themselves in an attempt to protect it. Moreover, the rise of winter tourism in the country especially in recent years, linked to the desire for pleasure throughout the year. The development of the skiing tourism is closely related to the quality of the environment and natural resources, and winter vacation in Greece is, for the time being, highly developed.

**Key words:** recreation, snow resort, environment

## Το προφίλ του Έλληνα χιονοδρόμου τουρίστα και η περιβαλλοντική του ταυτότητα

### Εισαγωγή

Οι υπαίθριες δραστηριότητες αναψυχής αποτελούν μέσο εκτόνωσης για τον άνθρωπο της πόλης, καθώς και ένα εναλλακτικό τρόπο ενεργοποίησης του (Δαλάκης, 2011). Η ενασχόληση των πολιτών μια χώρας με προγράμματα αθλητικής αναψυχής αποτελεί ένδειξη σωματικής, πνευματικής και ψυχικής υγείας αλλά ταυτόχρονα απόδειξη ενός υψηλού βιοτικού επιπέδου και αντίστοιχα ποιότητα ζωής (Φατσέα, 2011).

Ο τουρισμός αποτελεί τη μεγαλύτερη βιομηχανία στην Ελλάδα και ένα οικονομικό τομέα της χώρας που μπορεί να ανταγωνιστεί σε παγκόσμια κλίμακα (ΣΕΤΕ, 2010). Ο τουρισμός είναι μία από τις πιο σημαντικές δυνάμεις που διαμορφώνουν τον κόσμο (Cohen και Kennedy, 2000) και υπάρχουν ξεκάθαρα στοιχεία ότι αλλάζει (Simpson, Gossling, Scott, Hall & Gladin, 2008), παίζοντας σημαντικό ρόλο στις περιβαλλοντικές συνθήκες που μπορούν να αποτρέψουν τους τουρίστες να επισκεφτούν μια περιοχή.

Ο τουρισμός και το περιβάλλον είναι άρρηκτα δεμένες έννοιες. Η κλιματική αλλαγή και η σύνδεση του με τον τουρισμό έχει εξεταστεί εντατικά τα τελευταία χρόνια. (Becken & Patterson, 2006; Dubois & Ceron, 2006; Gössling, 2009; Mendes & Santos, 2008; Scott, 2011; Weaver, 2011). Οι αρνητικές επιπτώσεις των κλιματικών αλλαγών από κοινού με πολλές ακόμα ανθρώπινες επεμβάσεις στο περιβάλλον απειλούν πλέον ανοικτά την τουριστική ανάπτυξη στον πλανήτη. Για περισσότερα από 20 χρόνια, οι ερευνητές έχουν εξετάσει τις μελλοντικές επιπτώσεις της κλιματικής αλλαγής στον τουρισμό (Scott et al., 2005) καταλήγοντας ότι το κλίμα καθορίζει τη διάρκεια και την ποιότητα της τουριστικής περιόδου και παίζει σημαντικό ρόλο στην επιλογή του προορισμού και στις τουριστικές δαπάνες (Tourism NT Australia, 2009).

Ο χειμερινός τουρισμός, όπως και ο θερινός, δεν είναι μορφή τουρισμού υπό την έννοια της ανεξαρτησίας και των ίδιων χαρακτηριστικών. Είναι απλά η ονομασία της κατηγορίας εκείνων των μορφών τουρισμού, που έχουν κοινό χαρακτηριστικό ότι αναπτύσσονται κατά τη διάρκεια του χειμώνα, όταν δηλαδή στον τουριστικό προορισμό επικρατεί χειμώνας (I.T.E.E., 2005). Οι μορφές του χειμερινού τουρισμού είναι οι ο χιονοδρομικός τουρισμός, ο τουρισμός παραχείμασης, ο τουρισμός χειμερινών αθλημάτων και ο αθλητικός τουρισμός των χειμερινών Ολυμπιακών Αγώνων. Από την άλλη όμως, παρατηρείται όλο περισσότερη αύξηση του παγκόσμιου μέσου όρου θερμοκρασίας από τα μέσα του 20<sup>ου</sup> αιώνα και έπειτα και η οποία είναι πολύ πιθανόν να προέρχεται από ανθρώπινες δραστηριότητες που αυξάνουν την συγκέντρωση των αερίων του θερμοκηπίου στη ατμόσφαιρα (Simpson και συν., 2008).

Η βιομηχανία του τουρισμού που βασίζεται στο χιόνι, όπως τα αλπικά τοπία και τα χιονοδρομικά κέντρα, δεν έχουν ανοσία από τις κλιματικές αλλαγές και επηρεάζονται οπότε άμεσα. Από τα μέσα του 1980 οι ευρωπαϊκές Άλπεις έχουν βιώσει περίπου τρεις φορές μεγαλύτερη αύξηση της θερμοκρασίας από το παγκόσμιο μέσο όρο μαζί με μια υποχώρηση της

ποσότητας της βροχής από το 1970 (Abegg Jette-Nantel, Crick και De Montfalcon, 2007). Ο χειμερινός τουρισμός ιδιαίτερα το σκι, έχει επανειλημμένα αναγνωριστεί δυνητικά ευάλωτος στις κλιματικές αλλαγές (Wall, 1992, WTO, 2003) και είναι ο πρώτος που έχει πληγεί και ίσως πληγεί περισσότερο από αυτές τις αλλαγές. Για αυτό το σκοπό, ο χιονοδρομικός τουρισμός μπορεί να φέρει τους ανθρώπους σε μια πιο κοντινή επαφή με το φυσικό περιβάλλον που αυτόματα θα οδηγήσει στην περιβαλλοντική τους ενεργοποίηση αλλά πολύ συχνά όμως είναι και υπεύθυνος για μια σειρά από αρνητικές επιπτώσεις προς το περιβάλλον (Λογοθέτης, 2001).

Σκοπός της μελέτης ήταν να καταγράψουν και να κατανοηθούν οι προσδοκίες των Ελλήνων χιονοδρομικών τουριστών και κατά πόσο είναι περιβαλλοντικά ενήμεροι και ευαισθητοποιημένοι, έτσι ώστε τα χιονοδρομικά κέντρα να προσανατολιστούν ανάλογα όπως και οι τοπικές κοινωνίες που βρίσκονται γύρω από αυτά.

### **Μέθοδος**

#### ***Εξεταζόμενοι***

Το δείγμα αποτέλεσαν 231 τυχαίοι επισκέπτες χιονοδρομικών κέντρων της Ελλάδας.

#### ***Μέσα συλλογής δεδομένων***

Για τη συλλογή των δεδομένων χρησιμοποιήθηκε το ερωτηματολόγιο του Brian William Prince (2010) το οποίο μεταφράστηκε στα ελληνικά, τροποποιήθηκε-προσαρμόστηκε στα ελληνικά δεδομένα του χειμερινού τουρισμού και ειδικότερα του χιονοδρομικού τουρισμού.

#### ***Διαδικασία συλλογής δεδομένων***

Η μελέτη περιλάμβανε δειγματοληψίες από τέσσερα χιονοδρομικά κέντρα της Βορείου Ελλάδας (Πισοδέρι, Σέλι, Καϊμακτσαλάν, 3-5 Πηγάδια) την χειμερινή περίοδο Φεβρουάριος – Μάρτιος 2012. Η συλλογή των ερωτηματολογίων έγινε στο μεγαλύτερο σαλέ του κάθε χιονοδρομικού κέντρου, γιατί οι συμμετέχοντες είχαν περισσότερο χρόνο για να απαντήσουν στο ερωτηματολόγιο. Το ερωτηματολόγιο μοιράζονταν τυχαία σε άτομα που είτε είχαν τελειώσει το σκι είτε ετοιμαζόταν να ξεκινήσουν. Η έρευνα αποτελούνταν από 5 μέρη: γενικά χαρακτηριστικά, συμπεριφορά στις μεταφορές, η βιομηχανία του σκι και η αντίδραση στο περιβάλλον, η κλιματική αλλαγή και τέλος ερωτήσεις με δημογραφικά χαρακτηριστικά.

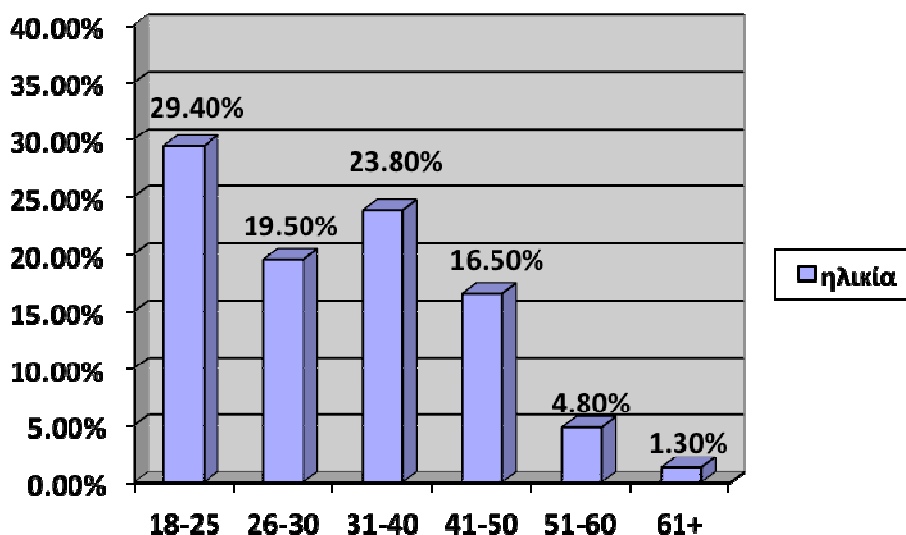
#### ***Στατιστική ανάλυση***

Η επεξεργασία των στοιχείων για την εξαγωγή των αποτελεσμάτων έγινε με τη βοήθεια του στατιστικού προγράμματος SPSS 17.0 για Windows. Οι συσχετίσεις μεταξύ των διαφόρων μεταβλητών έγιναν με την παραμετρική μέθοδο (Pearson 2 tailed correlation), διότι όλες οι μεταβλητές που εξετάστηκαν ακολουθούσαν την κανονική κατανομή, όπως αποδείχθηκε από την στατιστική δοκιμασία Shapiro – Wilks. Σε κάθε συσχέτιση υπολογίστηκε η στατιστική σημαντικότητα τόσο στο επίπεδο του 5%  $p < 0,05$  όσο και στο επίπεδο του 1%  $p < 0,01$ .

**Αποτελέσματα**

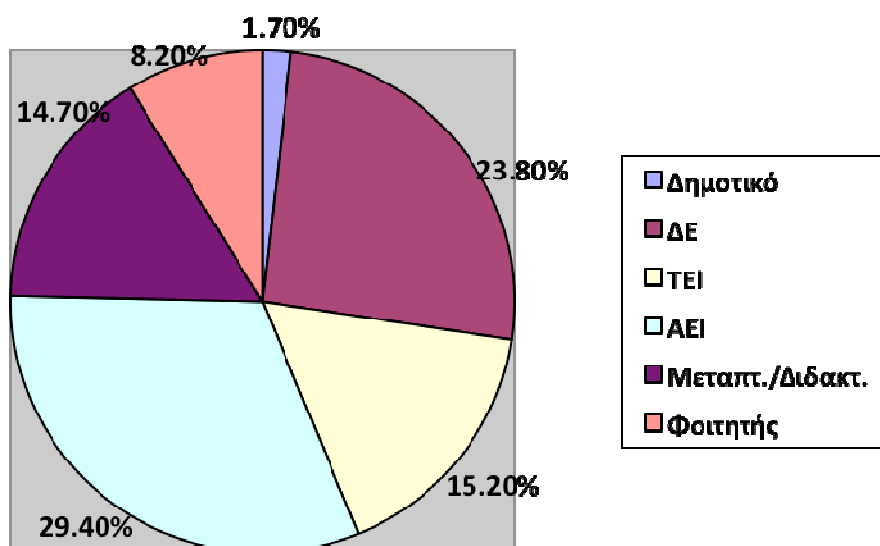
**Γράφημα 1.** Ηλικία των χιονοδρομικών τουριστών.

Οι περισσότεροι είναι μεταξύ 18 – 30 ετών σε ποσοστό 51,4%. Αντίθετα άτομα πάνω από 61 χρονών δεν ασχολούνται με σκι.



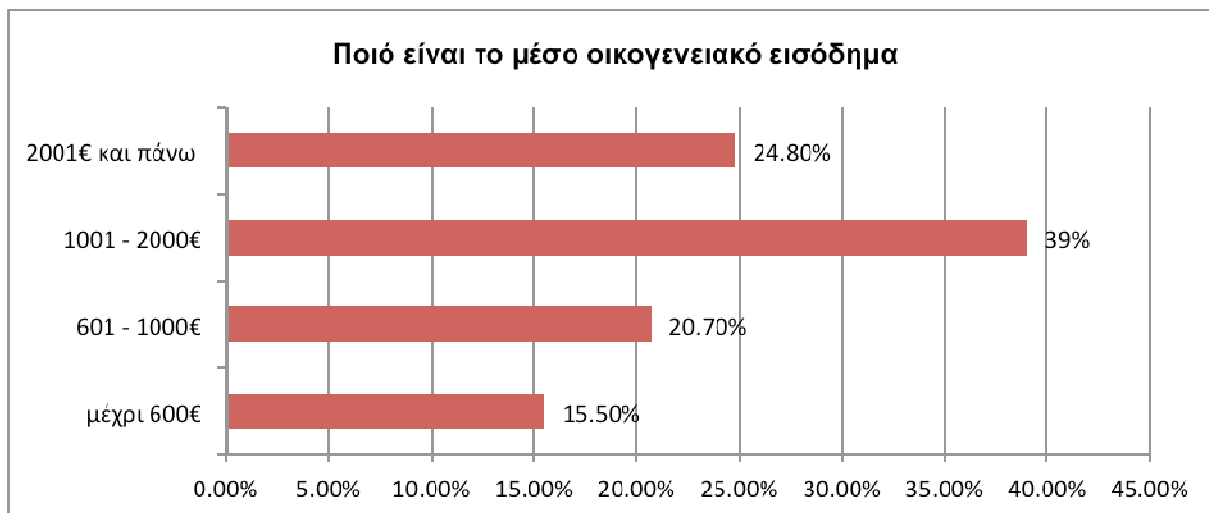
**Γράφημα 2.** Μορφωτικό επίπεδο.

Το μεγαλύτερο ποσοστό των ερωτηθέντων ανήκει στην τριτοβάθμια εκπαίδευση (Α.Ε.Ι., Τ.Ε.Ι. και μεταπτυχιακά/διδακτορικά προγράμματα).



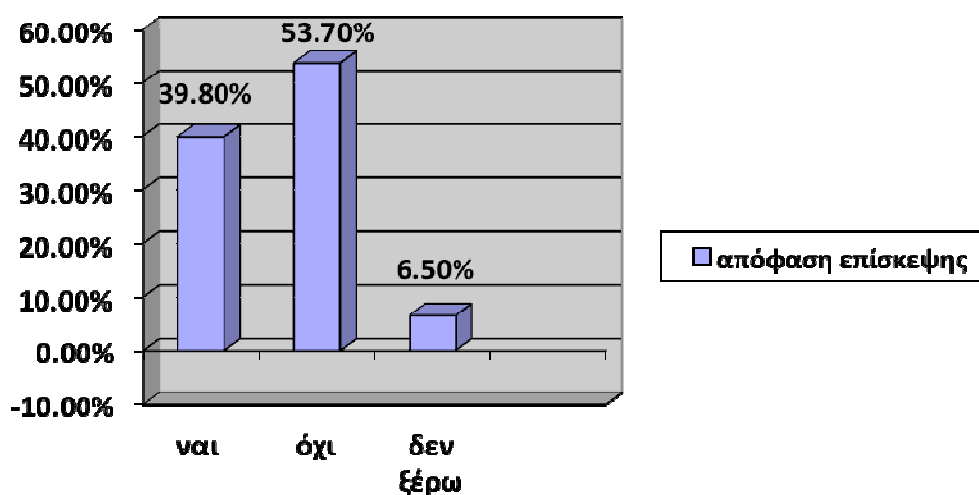
**Γράφημα 2.** Οικογενειακό εισόδημα.

Λαμβάνοντας υπόψη τα νέα οικονομικά δεδομένα της χώρας από τον παρακάτω πίνακα, προκύπτει το συμπέρασμα ότι οι επισκέπτες των χιονοδρομικών κέντρων είναι κυρίως μεσαίου εισοδήματος, αφού το 39% αυτών δηλώνει εισόδημα από 1000€ μέχρι 2000€, ενώ το 24,8% δηλώνει πάνω από 2000€.



**Γράφημα 3.** Απόφαση επίσκεψης.

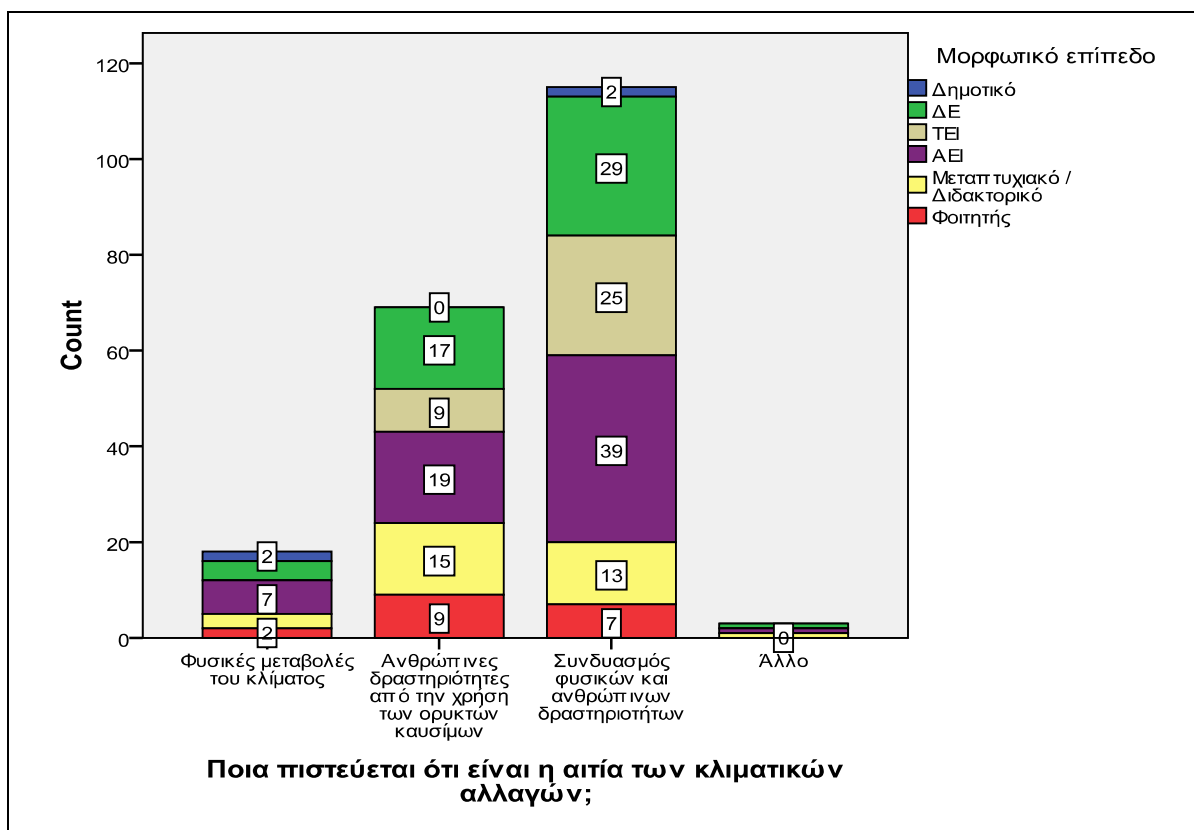
Στην ερώτηση αν οι περιβαλλοντικές πρωτοβουλίες που λαμβάνει το χιονοδρομικό κέντρο επηρεάζει την επιλογή του για επίσκεψη το 53,7% δεν επηρεάζεται στην επιλογή του χιονοδρομικού κέντρου με βάση τις ενέργειες που λαμβάνει προκειμένου να γίνει φιλικό στο περιβάλλον ενώ το 39,8% το λαμβάνει υπόψη του.



**Γράφημα 4.** Ποια πιστεύεται είναι η αιτία των κλιματικών αλλαγών.

Στην ερώτηση για το ποια θεωρείται η αιτία των κλιματικών αλλαγών προκύπτει το συμπέρασμα ότι κατά το πλείστον οι κλιματικές αλλαγές οφείλονται σε συνδυασμό ανθρώπινων και φυσικών

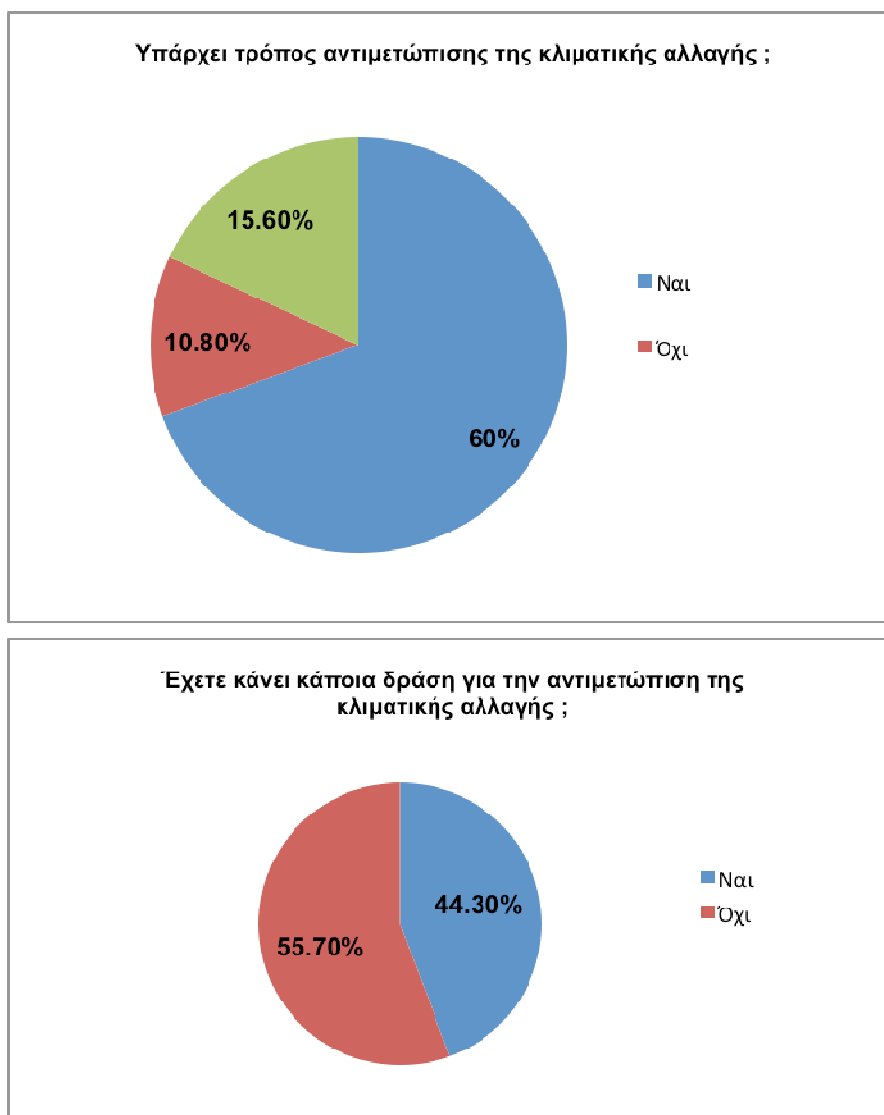
δραστηριοτήτων και το μεγαλύτερο μέρος των ανθρώπων που ασπάζονται αυτήν την άποψη είναι απόφοιτοι ΑΕΙ ή ΤΕΙ, κάτοχοι μεταπτυχιακού ή διδακτορικού τίτλου σπουδών. Υπάρχουν όμως και αυτοί που πιστεύουν ότι οι κλιματικές αλλαγές οφείλονται σε ανθρώπινες δραστηριότητες όπως η χρήση ορυκτών καυσίμων που και αυτοί έχουν υψηλό μορφωτικό επίπεδο και ελάχιστοι είναι αυτοί που δηλώνουν ότι οι αλλαγές οφείλονται σε φυσικές μεταβολές του κλίματος.



**Γράφημα 5.** Τρόποι αντιμετώπισης της κλιματικής αλλαγής και αν έχουν αναλάβει ανάλογη πρωτοβουλία.

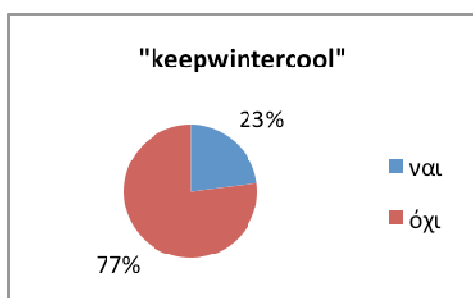
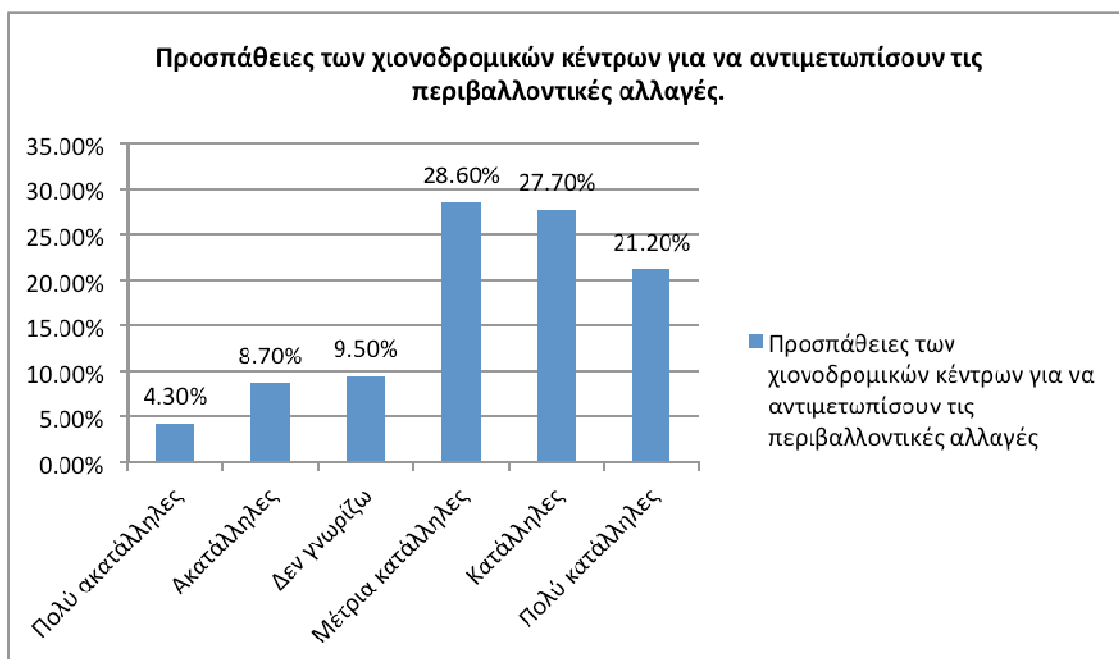
Σε ποσοστό 60% οι ερωτώμενοι απάντησαν ότι υπάρχει τρόπος να αντιμετωπιστεί αυτό το φαινόμενο, σε σχέση με το 10,8% που απάντησε αρνητικά. Ποσοστό ίσο με 15,6% δεν έδωσε απάντηση. Από το 60% έχουν αναλάβει κάποια δράση για την αντιμετώπιση της κλιματικής αλλαγής το 44,3%, ενώ το υπόλοιπο 55,7% δεν έχει αναλάβει κάποια πρωτοβουλία.





**Γράφημα 6.**

Σε σχέση με τον τρόπο αντίδρασης του κάθε χιονοδρομικού κέντρου στις αλλαγές του καιρού το 29% του δείγματος δεν εξέφρασε άποψη, το 19% εκφράστηκε αρνητικά και το 16,2% πολύ θετικά. Βέβαια, το 35,8% εκφράστηκε θετικά, αλλά η γενική εικόνα είναι ότι υπάρχει ποικιλοτροπία στις απόψεις που επικρατούν. Σε ποσοστό 77% οι εκδρομείς που ρωτήθηκαν δεν γνώριζαν την έκφραση «keerwintercool» που σχετίζεται με την παγκόσμια υπερθέρμανση.



### Συζήτηση

Από τα αποτελέσματα προκύπτει ότι ο χιονοδρομικός τουρισμός στην Ελλάδα είναι δημοφιλής σε ηλικίες μέχρι σαράντα ετών και οι περισσότεροι χιονοδρομικοί τουρίστες είναι μορφωμένοι και έχουν πανεπιστημιακή μόρφωση. Το μεγαλύτερο ποσοστό των Ελλήνων χιονοδρόμων τουριστών είναι περιβαλλοντικά ευαισθητοποιημένοι και έχουν την τάση να κάνουν ενέργειες για την προστασία του περιβάλλοντος.

Αντίθετα λόγω της οικονομικής κατάστασης που επικρατεί στην Ελλάδα τα τελευταία χρόνια τους αποτρέπει να ακολουθήσουν τις όποιες πρωτοβουλίες αναλαμβάνουν τα χιονοδρομικά κέντρα ώστε να γίνουν περισσότερο φιλικά προς το περιβάλλον. Δεν έχουν την οικονομική άνεση να επισκέπτονται χιονοδρομικά κέντρα που είναι περισσότερο φιλικά στο περιβάλλον και προτιμούν αυτά που βρίσκονται πιο κοντά στον τόπο διαμονής τους. Δεν θέλουν να πληρώσουν περισσότερα χρήματα τα οποία θα χρησιμοποιηθούν για την βελτίωση της ποιότητας του χιονιού μέσω της τεχνητής χιόνωσης. Επιπλέον, δεν γίνονται εκδηλώσεις για την ενημέρωση των τουριστών ώστε να αποκτήσουν οικολογική συνείδηση και να ενημερωθούν για

τα θετικά και αρνητικά στοιχεία καθώς και τους τρόπους ορθής περιβαλλοντικής συμπεριφοράς κατά την επίσκεψη τους σε ένα χιονοδρομικό κέντρο. Τέλος, υπάρχει θέληση να συνεισφέρουν οι χειμερινοί τουρίστες στη προστασία του περιβάλλοντος αλλά η πολιτική που ακολουθείται για την προστασία του, είναι ελλιπής.

Μια πρόταση για να μειωθεί το περιβαλλοντικό αποτύπωμα που αφήνουν οι τουρίστες είναι τα χιονοδρομικά κέντρα σε συνεργασία με τουριστικά γραφεία να προσφέρουν λεωφορεία για την μετάβαση των τουριστών προς αυτά και να μην χρησιμοποιούν τα ιδιωτικά τους αυτοκίνητα. Ακόμα, μπορεί να ενημερωθεί ο κόσμος για τρόπους που μπορεί να γίνει ακόμα πιο φιλικός με το περιβάλλον και τα χιονοδρομικά κέντρα μέσω διαφημιστικών αλλά και διαφόρων ενημερώσεων μέσω του ψηφιακού τύπου όπου όλο και περισσότεροι άνθρωποι έχουν πρόσβαση. Επιπλέον, μπορούν τα χιονοδρομικά κέντρα να κάνουν συνεργασίες με τις εταιρείες που τα προμηθεύουν έτσι ώστε να δώσουν κίνητρα στους τουρίστες π.χ. μέσα από διαγωνισμούς και δώρα, με σκοπό να κάνουν ανακύκλωση και διάφορες ενέργειες φιλικές προς το περιβάλλον.

Οι μάνατζερς των χιονοδρομικών κέντρων μπορούν να συνεργαστούν και να οργανώσουν ένα κοινό πρόγραμμα για την βελτίωση του περιβάλλοντος των χιονοδρομικών κέντρων και μπορούν να εκπαιδεύσουν το προσωπικό των χιονοδρομικών κέντρων με σκοπό την απόκτηση μιας καλύτερης οικολογικής συμπεριφοράς. Θα πρέπει να γίνουν ενημερώσεις σε χιονοδρομικούς, ορειβατικούς συλλόγους και σε σχολεία πρωτοβάθμιας και δευτεροβάθμιας εκπαίδευσης, μέσω επαγγελματιών αθλητών χειμερινών σπορ, για την απόκτηση οικολογικής συμπεριφοράς έτσι ώστε μελλοντικά όταν θα επισκέπτονται κάποιο χιονοδρομικό κέντρο να είναι ήδη ενήμεροι με ποιους τρόπους μπορούν να είναι φιλικό στο περιβάλλον.

Από την πλευρά της η πολιτεία μπορεί να διαδραματίσει σημαντικό ρόλο σε θέματα ενημέρωσης, όπως οργάνωση διαφόρων δράσεων και ενημερώσεων σε δημοτικές αθλητικές εγκαταστάσεις, γήπεδα, σχολεία και ημερίδες όπου θα ενημερώνουν τον κόσμο για το περιβαλλοντικά θέματα.

#### **Βιβλιογραφία**

- Becken, S. & Hay, J.E. (2007). *Tourism and climate change: risks and opportunities*. Clevedon, UK; Buffalo: Channel View Publications.
- Dawson, J. & Scott, D. & McBoyle, G. (2009). *Climate change analogue analysis of ski tourism in the northeastern U.S.* .Climate Research (39): 1–9
- Elsasser, H. & Bürki R. (2002). *Climate change as a threat to tourism in the Alps*.Climate Research (20): 253–257.
- Elsasser, H. & Messerli, P. (2001). "The Vulnerability of the Snow Industry in the Swiss Alps", *Mountain Research and Development*, 21(4):335-339.

- Fischer, A. & Olefs, M. & Abermann, J. (2011). Glaciers, snow and ski tourism in Austria's changing climate. *Annals of Glaciology*,(52):58-62.
- Keep Winter Cool (2010). Fight Global Warming: Winter's short enough already.
- National Ski Areas Association (2008). Sustainable Slopes: The Environmental Charter for Ski Areas. Sustainable Slopes Assessment Tool.
- Prince, B.W. (2010). Climate change adaptation and mitigation in New Zealand snow tourism. Industry report ministry of economic development the tourism strategy group, (39-40).
- Rivera, J., & de Leon, P. (2004). Is Greener Whiter? Voluntary Environmental Performance of Western Ski Areas. *The Policy Studies Journal*, 32 (3),21.
- Seagrave, J. (2000). Sports as an escape. *Journal of Sport and Social Issues*, 24, 61-77.
- Scott, D. & Lemieux, C. (2010), "Weather and Climate Information for Tourism", *Procedia Environmental Sciences* 1, 146–183
- Scott, D. & McBoyle, G. (2007). Climate Change adaptation in the ski industry. *Mitigation and Adaptation Strategies for Global Change*, 12, 1411-1431.
- Steiger, R. & Mayer, M. (2008). Snowmaking and Climate Change. *Mountain Research and Development*, 28(3):292-298.
- Stern, P.C. (2005). Understanding individuals environmentally significant behaviour. *Environmental Law Reporter: News and Analysis*, 35 (11), 10785 - 10790
- Unbehau, W. & Probstl, U. & Haider, W. (2008). Trends in winter sport tourism: challenges for the future. *Tourism Review* (63):36-47
- UNWTO, (2008). Climate Change and Tourism Responding to Global Challenges.
- Varley, P. & Medway, D. (2011). Ecosophy and tourism: Rethinking a mountain resort. *Tourism Management* (32):902-911
- Αυθινός, Γ. (1998). Άσκηση – άθληση κινητική αναψυχή – οργανωτική διάσταση. Αθήνα : Εκδόσεις Πανεπιστημίου Αθηνών.
- Κουθούρης, Χ. (2009). Υπαίθριες δραστηριότητες αναψυχής – Ακραία αθλήματα. Μάνατζμεντ Υπηρεσιών – Εκπαίδευση στελεχών. Θεσσαλονίκη: Εκδόσεις Χριστοδουλίδη.
- Κουθούρης, Χ. (2006). «Σχόλη», «Αναψυχή» & «Αθλητισμός» : Εννοιολογική συσχέτιση των όρων. *Αναζητήσεις στη Φυσική Αγωγή και τον Αθλητισμό*, 4 (1), 68-77.
- Πρινιωτάκη, Μ. & Καψής Δ. (2008). Οι επιδράσεις του τουρισμού στην οικονομία. *Αγορά Χωρίς Σύνορα Τόμος 13 (3) 2008: 179-192.*

- Δαλάκης, Α. & Τσίτσαρη, Ε. & Κώστα, Γ. & Αλεξανδρής Κ. (2011). Αξιολόγηση των κινήτρων συμμετοχής ατόμων σε προγράμματα υπαίθριας αναψυχής ανάλογα με το φύλο και την ηλικία τους. Περιοδικό Αθλητικού Τουρισμού και αναψυχής, 4 (d), 44-56.
- Φατσέα. Α., (2011). Ανασταλτικοί παράγοντες συμμετοχής σε δράσεις αθλητισμού αναψυχής στην Ελλάδα. Ανασκόπηση σχετικών ερευνών. Διοίκηση αθλητισμού & αναψυχής, τόμος 8(2), 8 – 17.